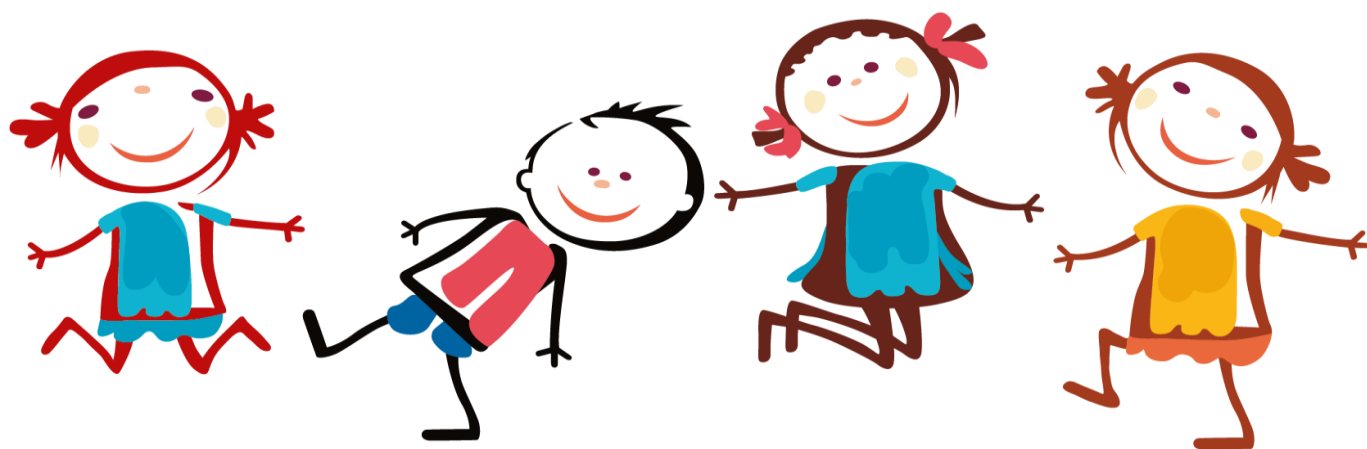


# Den styrkede pædagogiske læreplan 2021-2023



# MEJSEREDEN

Privat institution

## Indledning

Det at være barn har værdi i sig selv. Denne sætning gentages igen og igen i arbejdet med og omkring de styrkede læreplaner i dagtilbud. De tider hvor institutioner blev betragtet som selvstyrende strategiske enheder er slut. Nu arbejder alle dagtilbud i Danmark ud fra fælles kvalitetsmål, der måler på effekten for barnet.

I denne læreplan beskriver vi, hvordan vi arbejder med pædagogisk kvalitet i Mejslereden. Vi arbejder med et højkvalitets dagtilbud, hvor samarbejdet mellem forældre og pædagogisk personale giver barnet de bedste vilkår for at udvikle sig i forhold til læring, trivsel, udvikling og dannelse.

Denne læreplan skal læses i sammenhænge med ”Den styrkede pædagogiske læreplan – Rammer og indhold” (ved sidehenvisninger er det sider i denne, der henvises til).

### Lovgrundlag

Den pædagogiske læreplan udarbejdes med udgangspunkt i det fælles pædagogiske grundlag samt de seks læreplanstemaer og de tilhørende pædagogiske mål for sammenhængen mellem det pædagogiske læringsmiljø og børns læring.

Rammen for at udarbejde den pædagogiske læreplan er dagtilbudsloven og dens overordnede formålsbestemmelse samt den tilhørende bekendtgørelse. Loven og bekendtgørelsen er udfoldet i publikationen [Den styrkede pædagogiske læreplan, Rammer og indhold](#). Publikationen samler og formidler alle relevante krav til arbejdet med den pædagogiske læreplan og er dermed en forudsætning for at udarbejde den pædagogiske læreplan.



## Hvem er vi?

Mejsereden er en lille hyggelig privat vuggestue i Grenaa på Vester Hesseldal 13 – 15 med plads til 24 børn i alderen 0 til 2 år. Vi er centralt beliggende i et roligt kvarter tæt på byens centrum og oplevelser i naturen.

Institutionen åbner i total renoverede lokaler med helt ny legeplads og med rigtig god plads både inde og ude. Der er en dejlig terrasse lige uden for stuerne med overdækning ved hver stue samt sandkasse med overdækning i direkte forbindelse med terrasse.

Inde er der fælles børnegarderobe, 2 stuer med hver deres toilet med hæve / sænke pusle pladser, fælles sal, personale toilet samt stor bygning med køkken, omklædning og mødelokaler mm.. I løbet af det første halve år kommer desuden en bygning med krybberum og skur til ladcykler mm.

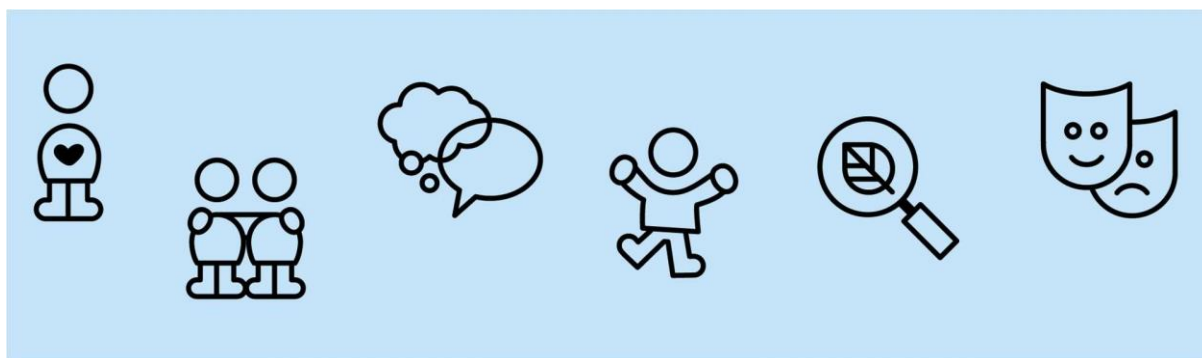
Institutionen drives ud fra miljøvenlige tanker. Vi ønsker en grøn profil, hvilket bl.a. kommer til udtryk ved, at vi ligger stor vægt på at vuggestuens børn samt personale kommer tæt på naturen. Vuggestuen er indrettet i hjemlig stil og med gode faciliteter for både børn og voksne.

Vi bestræber os på at skabe et hyggeligt og udfordrende miljø, hvor alle kan være trygge og glade. Mejsereden er en madpakkefri vuggestue og der serveres måltider med friske råvarer.

Vi går ture i området og lærer om naturen og trafikken.

Mejsereden er kendetegnet ved at vi bruger naturen, planter og sår vores egne grøntsager. Børnene får lov til at hjælpe med at tage ukrudt op og vande, og senere spiser vi det, vi har sået og plantet. Vi følger traditionernes forskellige årstider.

Vi hjælper børnene til selvhjulpethed, så de f.eks. selv kan få deres overtøj på. Vi ønsker at det skal være et sted, hvor forældre og børn kan føle sig trygge.

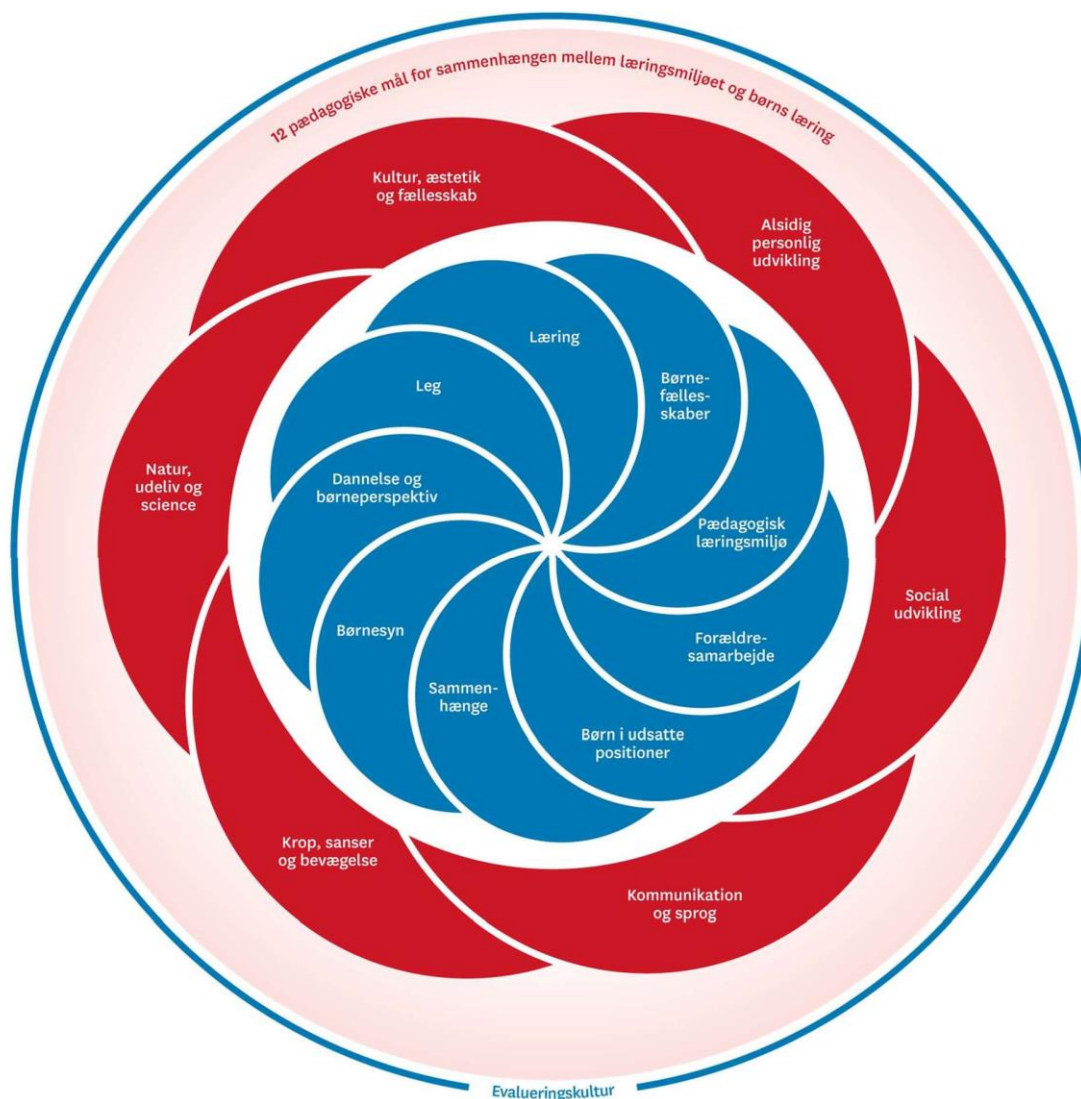


## Læreplansblomsten

Ministeriet har udarbejdet en grafisk oversigt, der viser delelementerne i det pædagogiske grundlag, samt hvordan disse elementer underbygger de 6 læreplanstemaer. Den vigtigste forskel på den gamle og den nye styrkede læreplan er, at der arbejdes med børns læring over hele dagen – og at der ikke kun arbejdes med læreplanen i planlagte vokseninitierede aktiviteter om formiddagen. Desuden er legen betydning for barnets udvikling beskrevet og prioriteret.

Opbygning af denne læreplan:

- Først i denne læreplan har vi beskrevet pædagogiske grundlag (det blå i blomsten)
- Efterfølgende har vi beskrevet læreplanstemaerne (det røde i blomsten)
- Slutteligt har vi beskrevet hvordan vi arbejder med evaluering og organisatorisk læring (den yderste kant af blomsten)





---

”Den pædagogiske læreplan skal udarbejdes med udgangspunkt i et fælles pædagogisk grundlag.”

”Det pædagogiske grundlag består af en række fælles centrale elementer, som skal være kendetegnende for den forståelse og tilgang, hvormed der skal arbejdes med børns trivsel, læring, udvikling og dannelse i alle dagtilbud i Danmark.”

”De centrale elementer er:

- **Børnesyn.** Det at være barn har værdi i sig selv.
- **Dannelse og børneperspektiv.** Børn på fx 2 og 4 år skal høres og tages alvorligt som led i starten på en dannelsesproces og demokratisk forståelse.
- **Leg.** Legen har en værdi i sig selv og skal være en gennemgående del af et dagtilbud.
- **Læring.** Læring skal forstås bredt, og læring sker fx gennem leg, relationer, planlagte aktiviteter og udforskning af naturen og ved at blive udfordret.
- **Børnefællesskaber.** Leg, dannelse og læring sker i børnefællesskaber, som det pædagogiske personale sætter rammerne for.
- **Pædagogisk læringsmiljø.** Et trygt og stimulerende pædagogisk læringsmiljø er udgangspunktet for arbejdet med børns læring.
- **Forældresamarbejde.** Et godt forældresamarbejde har fokus på at styrke både barnets trivsel og barnets læring.
- **Børn i udsatte positioner.** Alle børn skal udfordres og opleve mestring i lege og aktiviteter.
- **Sammenhæng til børnehaveklassen.** Sammenhæng handler blandt andet om at understøtte børns sociale kompetencer, tro på egne evner, nysgerrighed mv.”

”Loven fastsætter, at alle elementer i det fælles pædagogiske grundlag skal være udgangspunkt for arbejdet med den pædagogiske læreplan og dermed det pædagogiske arbejde med børns læring i dagtilbud.”

”Nogle elementer i form af fx børnesynet skal altid være til stede i det pædagogiske læringsmiljø, mens andre elementer som fx arbejdet med at skabe en god overgang til vuggestueklassen kan være mere til stede i nogle sammenhænge end andre.”

*Den styrkede pædagogiske læreplan, Rammer og indhold, s. 14*

# Børnesyn, Dannelse og børneperspektiv, Leg, Læring og Børnefællesskaber



Vi forholder os til de fem elementer:

- Børnesyn
- Dannelse og børneperspektiv
- Leg
- Læring
- Børnefællesskaber

Vi beskriver hermed elementerne hver for sig.

De øvrige elementer i det pædagogiske grundlag skal ifølge loven fremgå særskilt af den pædagogiske læreplan. Disse elementer forholder vi os til lidt senere.

*Den styrkede pædagogiske læreplan, Rammer og indhold, s. 15*

---

## Børnesyn

I Mejsereden priate Vuggestue mener vi, at den tidlige barndom i sig selv er en meget værdifuld del af livet. Det enkelte barn er særligt og har krav på at blive respekteret som selvstændigt individ, men endnu vigtigere, som en værdifuld del af vores fællesskab.

Fællesskabet, er rammen for individets dannelse og udvikling. Her knyttes de nære relationer og her har hvert barn en stemme og bliver hørt. Barnet har krav på voksne der vil det og som næres i samværet med barnet og tager dets intentioner alvorligt, med emotionel intensitet. Fællesskabet udvikler barnets livsduelighed og selvstændighed, så det senere kan indgå i det store demokratiske fællesskab. Vi er afklarede og bevidste om, at vi ved at møde barnet på sit niveau, er med til at give det optimale opvækstvilkår.

## Dannelse og børneperspektiv

Dannelse er en dybere form for læring, hvor barnet forankrer værdier og viden i sin egen personlighed som en rettesnor til at orientere sig og handle i en global verden som et hensynsfuldt, kritisk og demokratisk menneske.

I Mejsereden arbejder vi med dannelse igennem hele dagen og igennem hele barnets institutionstid.

Dannelsesbegrebet er i vores hus et spørgsmål om at guide barnet i forhold til vores værdier, så barnet kan indgå i sammenhænge med andre børn og voksne på en hensigtsmæssig måde. F.eks. arbejder vi med dannelse i forbindelse med måltiderne, hvor vi øver i at vente på tur, sidde på stolen når man spiser, række hinanden forskellige ting, vælge den mad man gerne vil have, spise det man har valgt, hjælpe med at dække bord, rydde af bordet, spise med gaffel og kniv, mærke efter om man er mæt eller mere sulten, øve sig i at spise pænt osv.

## Børneperspektivet

Det pædagogiske læringsmiljø skal tage udgangspunkt i et børneperspektiv, uanset om der er tale om hverdagsituationer, børneinitierede aktiviteter eller voksenplanlagte forløb. Vi skal have indsigt i børnenes perspektiv, hvor de pædagogiske læreprocesser tager højde for individuelle vilkår og muligheder. De ansvarlige voksne reflekterer jævnligt over barnets læringsmiljø både i forhold til barnet, men også den voksnes egne rolle i samværet med barnet.

I vuggestuen bestræber vi os på at arbejde med valgfrihed i forskellige grader, med udgangspunkt i børnegruppens kompetencer og sammensætning. F.eks. når vi arbejder kreativt, får børnene medbestemmelse over farver og materialer. Vi giver også af og til mulighed for at børnene kan vælge om de helst vil lege ude eller inde. Også ved valg af legetøj, forsøger vi at gøre læringsmiljøet så åbent som muligt, så barnet selv kan finde det de gerne vil lege med. I hverdagsituationer som garderoben – badeværelset, middagsbordet, mv. er læringsmiljøet indrettet, så barnet får mulighed for at gøre så meget som muligt selv. Vi arbejder med selvhjulpenhed på mange niveauer, og i vores hus er dette en vigtig del af børneperspektivet.

### Leg og læring

I vores institution går leg og læring hånd i hånd. Al læring foregår igennem legen og legen er det centrale omdrejningspunkt for barnets læring. I Mejsereden forsøger vi at skabe gode rammer og læringsmiljø omkring legen i alle dens finurligheder. Børn leger med de mærkeligste ting de mærkværdigste steder.

Vi forsøger at tage højde for alle de mærkværdigheder, som børnenes livsbekræftende leg medfører. Vi guider børnene i deres leg ved at hjælpe dem med konflikter og misforståelser, samtidig med at være rollemodeller for den gode leg og kommunikation. Vi tager udgangspunkt i barnets/børnenes leg og støtter dem i videreudvikling af deres lege og hjælper dem med, at forstå hinandens intentioner.

Vi tager afsæt i vores viden om forskellige måder at lære på. Barnet er i læring hele dagen. På legepladsen, i garderoben, på toilettet, på stuen og på ture ud af huset.

Barnet lærer bedst, når det oplever, at det kan. Leg og læring bør derfor vægte det enkelte barns præmisser. Læringsmiljøet indarbejdes i alle dagligdags rutiner og almindelige aktiviteter og indtænkes både i hverdagsrutinerne, legen, udenfor på legepladsen, og i projekter og aktiviteter. Vi tilstræber, at alle barnets sanser og kompetencer involveres ved enhver aktivitet og i alle læringsmiljøer. Det betyder, at alle børn skal involveres aktivt såvel i institutionens dagligdag som i de aktiviteter der arrangeres.

Legens elementer som motivation, nysgerrighed, afprøvning, fordybelse, koncentration, fantasi og forestillingsevne er vigtige elementer i læreprocesserne og i læringsmiljøet.

Den voksnes opgave er, at skabe et frugtbart og udviklende miljø præget af omsorg og tryghed, hvor der kommunikeres anerkendende og ligeværdigt med barnet – og hvor der tages afsæt i det enkelte barns ressourcer og kompetencer.

Børns leg starter med ene-leg – hvor barnet leger selv. Næste stadie er parallel-leg – hvor barnet leger ved siden af et andet barn, spejler sig og efterligner evt. det andet barns leg. Efterhånden udvikler barnet den legekultur, der bliver til rolleleg og socialleg, hvor barnet leger i samspil med andre børn, og hvor børnene har roller i hinandens leg. Det kræver koncentration og gode sociale kompetencer at forstå legens spilleregler. Her støtter vi barnet ved at give dem redskaber til at udvikle deres sociale kompetencer og hjælper dem med at indgå i legen og dens præmisser.

### Børnefællesskaber

I vores hus indgår barnet i et fællesskab med andre børn og voksne. De er fælles om at skabe det sociale rum, som de enkelte børn lærer og udvikler sig igennem. Sammen med det pædagogiske personale har de andre børn betydning for, hvilke erfaringer det enkelte barn gør sig, når det er i institutionen.

Leg, dannelse og læring sker i børnefællesskaber, som det pædagogiske personale sætter rammerne for. Relationer og venskaber er afgørende, hvis barnet skal opleve at være en del af fællesskabet og blive respekteret og lyttet til.

I hverdagen skaber vi plads til, at barnet både kan vise initiativ og være aktivt deltagende, samtidig med at fællesskabet skaber rum for alle børn, nye relationer, muligheden for at prøve forskellige positioner m.m. Institutionens børnefællesskaber giver mulighed for, at alle børn kan etablere venskaber på tværs af alder, køn og kultur.

## Det pædagogisk læringsmiljø

”Hvordan arbejder vi med at etablere et pædagogisk læringsmiljø hele dagen, der med leg, planlagte vokseninitierede aktiviteter, spontane aktiviteter, børneinitierede aktiviteter samt daglige rutiner giver børnene mulighed for at trives, lære, udvikle sig og dannes.

Det pædagogiske læringsmiljø tilrettelægges, så det inddrager hensynet til børnenes perspektiv og deltagelse, børnefællesskabet, børnegruppens sammensætning og børnenes forskellige forudsætninger”



*Den styrkede pædagogiske læreplan, Rammer og indhold, s. 22 - 23*

---

Hvordan skaber vi hele dagen et pædagogisk læringsmiljø, der giver alle børn mulighed for at trives, lære, udvikle sig og dannes?

I Mejslereden arbejder vi aktivt for at det pædagogiske læringsmiljø skal være til stede hele dagen.

Det pædagogiske læringsmiljø er både fysisk og psykisk betinget og i vores hus er legen det grundlæggende element for al læring og udvikling og dermed for læringsmiljøet. Det betyder, at det pædagogiske læringsmiljø i forbindelse med børnenes leg, planlagte vokseninitierede aktiviteter, spontane aktiviteter og daglige rutiner som fx bleskift, frokost, oprydning og garderobe mv., giver børnene mulighed for at trives, lære, udvikle sig og dannes. Det betyder endvidere at børnenes læring ikke er afgrænset til kun de pædagogiske aktiviteter om formiddagen, men finder sted gennem hele dagen. I vores hus arbejder vi bl.a. med meningsfuld medinddragelse af børnene i de daglige gøremål og rutiner dagen igennem, som f.eks:

- Borddækning
- Hente diverse ting rundt i huset
- Oprydning
- Selvhjulpethed i garderoben
- Havearbejde

Dette giver et naturligt læringsmiljø igennem hele dagen. Derudover er vi opmærksomme på, at skabe mulighed for aktiviteter der rækker ud over formiddagens tilbud, således at vi om eftermiddagen tilbyder forskellige aktiviteter og lege, der tilgodeser børnenes interesser og alder/udviklingstrin.

Det pædagogiske personale og ledelsen har ansvaret for at rammesætte og organisere læringsmiljøet i vores hus. Når vi som pædagogisk personale etablerer pædagogiske læringsmiljøer, indebærer dette også, at personalet gør sig pædagogisk-didaktiske overvejelser om et pædagogisk læringsmiljø, der understøtter børnegruppens kropslige, sociale, emotionelle og kognitive læring og udvikling. Personalet har også et ansvar for at støtte, guide og udfordre børnene, hvad enten der er tale om leg, planlagte aktiviteter, rutiner eller spontant opståede situationer. Vi er som pædagogisk personale opmærksomme på at tilrettelægge læringsmiljøet, så det tilgodeser alle børn. Vi tager hensyn til børnenes perspektiv og deltagelse, børnefællesskabet og børnegruppens sammensætning. Børnegrupperne får mulighed for at være aktive medskabere af deres egen læring og udvikling, og vi voksne værner om børnenes eget initiativ, fantasi og virkelyst.



## Samarbejde med forældre om børns læring

”I den pædagogiske læreplan, arbejder vi aktivt for et godt og konstruktivt samarbejde med forældrene om børns læring”.



*Den styrkede pædagogiske læreplan, Rammer og indhold, s. 24 - 25*

---

### Hvordan samarbejder vi med forældrene om barnets og børnegruppens trivsel og læring?

Den daglige kommunikation med forældrene i vores hus er en af de væsentligste elementer i samarbejdet. Vi skriver løbende ”dagbog” og medsender billeder på Family, hvor forældrene kan læse og se, hvilket læringsmiljø og legeunivers deres barn har deltaget i – og hvilke læreplanstemaer der har været i fokus på dagen.

Daglig dialog med forældrene ved aflevering og afhentning, er også en meget vigtig del af forældresamarbejdet. Her kan den daglige fortælling om barnets dag, beskeder om stort og småt udveksles, samt spørgsmål og problemstillinger afklares.

Forældresamtaler i forbindelse med opstart er utroligt vigtigt. Det første møde med institutionen og det første møde forældre og personale imellem er væsentligt for at skabe den gensidige tillid, tryghed og respekt. Vi tilbyder en forsamtale, en indkøringssamtale, samt en afslutningssamtale i vuggestuestuen. Derudover samtaler efter behov.

Vi giver mulighed for at forældrene kan arbejde videre med barnets udvikling derhjemme, ved at guide og vejlede ifht. f.eks. sprog, motorik, social/personlig udvikling, leg/læring, selvhjulpethed, mv. Vi er optaget af at opbygge en tillidsfuld relation, ved at møde forældrene som en ressource i deres barns liv og udvikling. Vi giver ligeledes forældrene indsigt i vores pædagogiske faglighed og det læringsmiljø som vi hver dag skaber for børnene og stiller vores pædagogfaglighed til rådighed for forældrene.

Vi er optaget af at skabe et velfungerende socialt fællesskab for alle i vores hus. Såvel ledelse/personale som forældre, har et fælles medansvar for at dette fællesskab fungerer og udvikles, præget af anerkendelse af alle familier, uanset disses forudsætninger. Det er vigtigt, at vi skaber mulighed for at forældresamarbejdet kan forgå på mange forskellige planer. Det gør vi f.eks. ved at arrangere forskellige typer af arrangementer, fra forældremøder, arbejdsledørdage, åbent hus mv.

## Børn i udsatte positioner

”Vi har fokus på, hvordan det pædagogiske læringsmiljø tager højde for børn i udsatte positioner, så børnenes trivsel, læring, udvikling og dannelse fremmes”.



*Den styrkede pædagogiske læreplan, Rammer og indhold, s. 26*

---

### Hvordan skaber vi et pædagogisk læringsmiljø, der tager højde for og involverer børn i udsatte positioner, så børnenes trivsel, læring, udvikling og dannelse fremmes?

Vi definerer børn i udsatte positioner, som enten børn med nedsat fysisk eller psykisk funktionsevne, eller børn der periodevis er sårbare fordi de forbigående belastes af et for dem alvorligt problem i deres familie eller nære miljø. Eller børn der er truede fordi de er belastede af vedvarende problemer i deres familie eller nære miljø.

I Mejsereden vil vi igennem anerkendelse og fokus på det gode i barnets liv, skabe rammer der tilgodeser det enkelte barn i en udsat position.

- Vi har fokus på at hvert enkelt barn er værdifuldt og skal være en del af fællesskabet
- Vi arbejder i små grupper, for at give det udsatte barn det bedste læringsmiljø
- Vi har fokus på at alle børn føler sig trygge og er i trivsel
- Vi har fokus på at skabe en genkendelig hverdag for barnet
- Vi ser intentionen bag barnets handling og agerer derefter
- Vi ser det som værdifuldt at der er plads til børn med forskelligheder
- Vi vægter forældresamarbejdet højt og er i tæt dialog med forældrene

I vores hus har vi tæt samarbejde med PPR (pædagogisk, psykologisk rådgivning) hvor vi kan søge viden og vejledning i tværfaglige spørgsmål. Her findes fysioterapeuter, ergoterapeuter, psykologer, talepædagoger mfl.

## Sammenhæng til børnehaven

”Det skal fremgå af den pædagogiske læreplan, hvordan der i børnenes sidste år i dagtilbuddet tilrettelægges et pædagogisk læringsmiljø, der skaber sammenhæng til børnehaveklassen”.



*Den styrkede pædagogiske læreplan, Rammer og indhold, s. 27*

---

### Hvordan tilrettelægger vi vores pædagogiske læringsmiljø for de ældste børn, så det skaber sammenhæng til børnehave? (Dette spørgsmål gælder kun dagtilbud med børn i den relevante aldersgruppe.)

Der arbejdes med overgang til børnehave i vuggestuen.

Personalet arbejder med fokus på et pædagogisk læringsmiljø, hvor der er særligt fokus på at styrke børnenes forudsætninger for at kunne mestre en positiv overgang til skolen. Der arbejdes med at styrke børnenes sociale kompetencer, mod, nysgerrighed og selvhjulpethed. Børnene støttes og guides i at deltage i voksen initierede aktiviteter og kravsituationer, at vente på tur og udsætte egne behov, samt at være en god kammerat og indgå i forskellige meningsfulde børnefællesskaber.

Der afholdes overleveringsmøde for de børn, der er behov for.

## Øvrige krav til den pædagogiske læreplan

### Inddragelse af lokalsamfundet

”Det skal fremgå af den pædagogiske læreplan, hvordan dagtilbuddet inddrager lokalsamfundet i arbejdet med etablering af pædagogiske læringsmiljø for børn”

*Den styrkede pædagogiske læreplan, Rammer og indhold, s. 29*

#### Hvordan inddrager vi lokalsamfundet i arbejdet med at skabe pædagogiske læringsmiljøer for børn?

I Mejslereden gør vi aktivt brug af vores stærke velfungerende lokalsamfund som vi er en del af. Vi bevæger os rundt i lokalområdet både til fods og på vores ladcykler, som bringer os lidt længere omkring. Læringsmiljøet flyttes herved ud i vores nærområde som giver mulighed for andre oplevelser end hvad legepladsen kan byde på samt skaber en sammenhæng i barnets liv, ved at inddrage de kendte steder i byen og nærområdet som f.eks:

- Legepladser
- Mellemgården
- Boldbanerne
- Deltagelse i lokale arrangementer

Desuden inviterer vores hus også lokalsamfundet indenfor ved en række arrangementer som f.eks. Åbent hus, Bedsteforældredag mm.

### Arbejdet med det fysiske, psykiske og æstetiske børnemiljø

”Arbejdet med det fysiske, psykiske og æstetiske børnemiljø i dagtilbuddet skal integreres i det pædagogiske arbejde med etablering af pædagogiske læringsmiljøer. Børnemiljøet skal vurderes i et børneperspektiv, og børns oplevelser af børnemiljøet skal inddrages under hensyntagen til børnenes alder og modenhed.”

*Den styrkede pædagogiske læreplan, Rammer og indhold, s. 30*

#### Hvordan integrerer vi det fysiske, psykiske og æstetiske børnemiljø i det pædagogiske læringsmiljø?

Børnemiljøet indrettes efter den aktuelle børnegruppe og de enkelte børns behov. Der skabes rum for forskellige typer af lege og aktiviteter ude såvel som inde. Materialerne skal være tilgængelige, for at understøtte børnenes kreativitet og selvstændighed. Alle flader i rummet kan inddrages aktivt til leg og formidling, samt udstilling af børnenes produkter, som afspejler det aktuelle tema. De voksne er tilgængelige der hvor børnene leger.

Børn og forældre skal føle sig mødt af nærværende voksne, som hilser på børnene med øjenkontakt, smil og evt. en let berøring.

De voksne bringer en positiv og tryk stemning i rummet, så der skabes en positiv og tryk stemning. Musik kan være med til at understøtte stemningen.

I alle overgange og rammer i hverdagen arbejdes der med genkendelige og tryk rammer som er tydelige for børnene.

Børnemiljøet vurderes på baggrund af iagttagelser af børnenes adfærd eksempelvis deres brug af rum og materialer, samt følelsesmæssige udtryk.

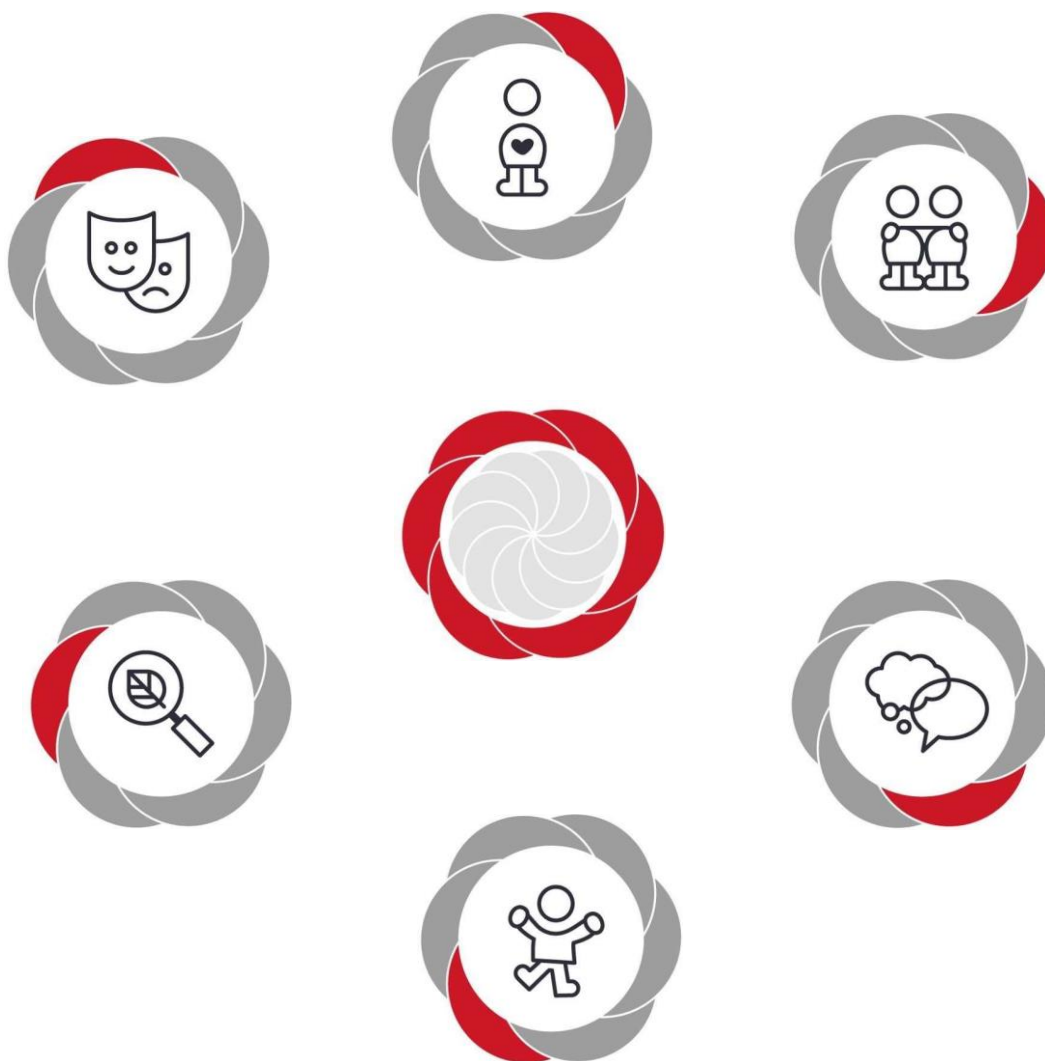
Vi synliggør dokumentation via Famly, så forældrene inddrages og kan snakke med børnene om dagen i hjemmet.

## De seks læreplanstemaer

Kerneopgaven i dagtilbud er at sikre barnets læring, trivsel, udvikling og dannelse. Det pædagogiske arbejde planlægges med udgangspunkt i de seks læreplanstemaer og mål for sammenhængen mellem læringsmiljøet og barnets læring.

Læringsmiljøet skal til enhver tid tage udgangspunkt i den aktuelle børnegruppes sammensætning, kerneopgaven og med udgangspunkt i barnets perspektiv.

Læringsmiljøer er hele dagen – alle dage. Enhver form for samvær er at betragte som et læringsmiljø. I vores praksiseksempler arbejder vi med det pædagogiske læringsmiljø og læreplanerne i forhold til tre perspektiver på det pædagogiske arbejde – rutinepædagogik, vokseninitierede aktiviteter og leg.





## Alsidig personlighedsudvikling

Alsidig personlig udvikling drejer sig om den stadige udvidelse af barnets erfaringsverden og deltagelsesmuligheder. Det forudsætter engagement, livsduelighed, gåpåmod og kompetencer til deltagelse.

*(Den styrkede pædagogiske læreplan, Rammen og indhold, side 36-37)*

I loven er der sat følgende 2 pædagogiske mål for arbejdet

Pædagogiske mål for læreplanstemaet:

1. Det pædagogiske læringsmiljø skal understøtte, at alle børn udfolder, udforsker og erfarer sig selv og hinanden på både kendte og nye måder og får tillid til egne potentialer. Dette skal ske på tværs af blandt andet alder, køn samt social og kulturel baggrund.
2. Det pædagogiske læringsmiljø skal understøtte samspil og tilknytning mellem børn og det pædagogiske personale og børn imellem. Det skal være præget af omsorg, tryghed og nysgerrighed, så alle børn udvikler engagement, livsduelighed, gåpåmod og kompetencer til deltagelse i fællesskaber. Dette gælder også i situationer, der kræver fordybelse, vedholdenhed og prioritering.

### Hvordan understøtter vores pædagogiske læringsmiljø børnenes alsidige personlige udvikling?

Vi hjælper det enkelte barn til at sætte ord på egne og andres handlinger, ønsker og følelser. Dette medvirker til, at barnet opnår følelsen af at blive set, hørt og respekteret, indgå i en demokratisk proces, samt mærke sig selv som individ og som en del af et større fællesskab.

De voksne motiverer, guider og støtter barnet, så vi på en anerkendende måde viser, at vi har troen på at barnet kan mestre. Med den voksnes positive forventning og tro på barnets evner og kunnen, oplever barnet stolthed og succes ved selv at kunne klare udfordringen.

Vi ønsker, at der er plads til, at barnet har mulighed for, at afprøve sig selv, udtrykke og udvikle sine interesser samtidig med, at barnet får kendskab til sine egne og andres behov og grænser. Vi inddrager børn i udsatte positioner og skaber nye legerelationer for alle på stuen eller i gruppen.

Vi er i dialog med forældre om barnets trivsel og alsidige personlige udvikling i hverdagen og bringer de øvrige læreplaner i spil i læringsmiljøet, for at understøtte det hele barn, både i vores hus såvel som i hjemmet.

#### Læringsmiljø 0-2 år

Vi møder barnet hvor det er og anerkender dets følelser og behov. Vi lytter med interesse, glæde og nysgerrighed og giver barnet positiv respons.

Vi styrker og udvikler det sociale samspil mellem barn/barn og barn/voksen i vuggestuen, og skaber derved trygge og forudsigelige rammer bl.a. med udgangspunkt i børnenes leg.

Vi giver barnet plads til, at udtrykke sig og blive hørt. Det gør vi bl.a. ved at vi bruger babytegn, så også det lille barn uden verbalt sprog, kan udtrykke sine behov.

Vi tilgodeser barnets udviklingstrin, ved f.eks. at opdele børnene ifm. med daglige aktiviteter og lede dem frem mod "zonen for nærmeste udvikling".

Vi støtter barnet i at blive selvhjulpne og klar til nye udfordringer, ved at invitere barnet til at deltage i de daglige praktiske opgaver i huset. Vi øver toiletbesøg, garderoberutiner, turtagning mm.



## Social udvikling

Social udvikling er udvikling af sociale handlemuligheder og deltagelsesformer. Det foregår i sociale fællesskaber, hvor børnene kan opleve at høre til og hvor de kan gøre sig erfaringer med selv og andre. Gennem relationer til andre udvikler børn empati og sociale relationer.

Læringsmiljøet skal derfor understøtte børne opbygning af relationer til andre børn, til personalet, til aktiviteter, legetøj og nærmiljøet.

*(Den styrkede pædagogiske læreplan, Rammen og indhold, side 38 -39)*

I loven er der sat følgende 2 pædagogiske mål for arbejdet

Pædagogiske mål for læreplanstemaet:

3. Det pædagogiske læringsmiljø skal understøtte, at alle børn trives og indgår i sociale fællesskaber, og at alle børn udvikler empati og relationer.
4. Det pædagogiske læringsmiljø skal understøtte fællesskaber, hvor forskellighed ses som en ressource, og som bidrager til demokratisk dannelse.

### Hvordan understøtter vores pædagogiske læringsmiljø børnenes sociale udvikling?

I Mejsereden har vi fokus på, at alle børnene oplever at være en del af et større fællesskab, hvor børn og voksne anerkendes og respekteres, som de personer de er. Det er vigtigt, at børnene oplever tryghed, tillid og forudsigelighed, i relation til både de voksne og de andre børn i institutionen. Det er de voksnes rolle, at skabe et pædagogisk læringsmiljø, som er præget af et tæt samspil mellem børnene.

At have en god ven og være en del af et fællesskab skaber trivsel for barnet. Derfor hjælper vi barnet med at udvikle positive strategier til både at indgå i socialt samspil samt med konflikthåndtering.

Vi støtter barnet i at udtrykke sig verbalt og nonverbalt samt til at kende egne grænser og kunne sige fra. Ligeledes taler vi med børnene om at vi alle er forskellige i tanker og handling. Vi har fokus på såvel de sociale fællesskaber i voksenstyrede aktiviteter, som i børnenes frie leg. Vi voksne agerer som rollemodel i det pædagogiske læringsmiljø, hvor børnene kan spejle sig den voksne. Herigennem får børnene indsigt og læring med tolerance og forståelse over for hinanden og hinandens forskellighed. Vi italesætter børnenes individuelle styrker overfor de andre børn og anvender dette til at styrke børnefællesskabet.

#### Læringsmiljø 0-2 år

I dagligdagen støtter vi barnet ved at se det og være opmærksomme på barnets behov. Vi har fokus på at alle børn har mulighed for at være en del af et børnefællesskab og kan indgå i en leg med andre børn, uanset baggrund og kultur. Børnene skal lære at hjælpe hinanden blive opmærksomme på sig selv og de andre børn – ”hvad kan jeg”, ”hvad kan du”. Vi øver medindflydelse igennem deltagelse og vi øver i at vente på tur. Vi arbejder med at kunne mærke sig selv og aflæse andres kropssprog. Vi opdeler ofte børnene efter udviklingstrin i aktiviteter frem for alder, for at tilgodese det enkelte barns kompetencer. Derved indgår barnet i flere forskellige børnefællesskaber på tværs af børnegruppen.

Vi styrker og guider barnet i det sociale samspil mellem barn/barn og barn/voksen i vuggestuen, og skaber derved trygge og forudsigelige rammer bl.a. med udgangspunkt i børnenes leg. Vi sætter børn i nogle situationer, hvor de får lyst til at lære. Vi opdeler i små grupper for at understøtte og udvikle barnet.

Børnene skal opmuntres og inddrages til at være små aktive deltagere i vuggestuens fællesskab. De voksne skal være positive og anerkendende rollemodeller, så børnene herigennem ser og aflæser en god og social adfærd. Vi anerkender, at barnet i perioder kan have tilvalg og fravalg af bestemte voksne og børn.

Forældre kan støtte op om barnets sociale udvikling, ved at vise deltagelse i arrangementer i institutionen og ved små private sammenkomster/legeaftaler.



## Kommunikation og sprog

Det centrale for børns sprogtiltagelse er, at læringsmiljøet understøtter børns kommunikative og sproglige interaktioner med det pædagogiske personale. Det er ligeledes centralt, at personalet er bevidste om, at de fungerer som sproglige rollemodeller. Barnets kommunikation og sprog tilegnes og udvikles i nære relationer med forældre og personale samt i fællesskaber med børn. *(Den styrkede pædagogiske læreplan, Rammen og indhold, side 40-41)*

I loven er der sat følgende 2 pædagogiske mål for arbejdet

Pædagogiske mål for læreplanstemaet:

5. Det pædagogiske læringsmiljø skal understøtte, at alle børn udvikler sprog, der bidrager til, at børnene kan forstå sig selv, hinanden og deres omverden.
6. Det pædagogiske læringsmiljø skal understøtte, at alle børn opnår erfaringer med at kommunikere og sprogliggøre tanker, behov og ideer, som børnene kan anvende i sociale fællesskaber.

### Hvordan understøtter vores pædagogiske læringsmiljø børnenes kommunikation og sprog?

Et nuanceret sprog er afgørende for børns udvikling og dannelse, da sprog giver børn mulighed for at ytre sine tanker, følelser, behov. Sprog er adgang til at begrebsliggøre og forstå sig selv, og et væsentligt grundlag for, at barnet gradvist kan udvikle refleksionsevne, kognitive og analytiske kompetencer. Kropssprog, talesprog, skriftsprog og billedsprog er en forudsætning for at udveksle viden og erfaringer med andre. Kommunikation og sprog er derfor af stor betydning for børns mulighed for at deltage, ikke kun i nære børnefællesskaber, men også som en forudsætning for deltagelse i skolelivet, i demokratiske processer og i samfundet. Børns kommunikation og sprog tilegnes og udvikles i nære relationer med barnets forældre, i fællesskaber med andre børn og sammen med det pædagogiske personale. Det centrale for børns sprogtiltagelse er, at dagtilbuddet understøtter børns kommunikative og sproglige interaktioner med det pædagogiske personale, at det pædagogiske personale er bevidst om, at de fungerer som sproglige rollemodeller for børnene, og at børnene guides til at indgå i fællesskaber med andre børn.

Som gode sproglige rollemodeller er vi bevidste om, at den anerkendende tilgang er forankret i vores måde at kommunikere til børnene på. Det vil sige at der f.eks. er overensstemmelse mellem kropssproget og det talte sprog. At have en anerkende kommunikation handler om ikke at tolke eller tillægge barnet motiver i italesættelsen af handlingen, på den måde vil barnet kunne føle sig imødekommet, set og forstået. En anerkende kommunikation er således at sætte ord på det, barnet gør.

Eks: Et barn griner og har det sjovt - "du griner" eller "jeg kan se, du er glad, for du griner" Eks: Et barn kalder på sin mor og er ked af det efter at have sagt farvel til hende - "du kalder på din mor" eller "du vil gerne have din mor"

### Læringsmiljø 0-2 år

I vuggestuen er vores pædagogiske miljø tilrettelagt således, at sproget bliver inddraget i alle vores daglige aktiviteter. Personalegruppen støtter børnene i deres sproglige udvikling ved at være nærværende, ved at lytte til barnet og ved at have en daglig dialog, som er vigtig for barnets fremtidige sproglige udvikling. Vi italesætter begreber og sætter ord på vores handlinger dagen igennem. Vi tilgodeser det enkelte barns sproglige udvikling, ved at tilrettelægge dagen så interaktivitet imellem barn og voksen bliver så stor som muligt, ved bl.a. at arbejde og lege i mindre grupper. Vi anvender forskellige metoder og værktøjer i vuggestuen til at udvikle børnenes sprog. Herunder giver vi eksempler på disse:

Musik, fagtesange og sanglege  
Historielæsning, dialogisk læsning, rim og remser  
Sprogforståelse, opmærksomhedsøvelser  
Vendespil, billedkort, pegebøger, iPad  
Babytegn  
Mundmotoriske øvelser – puste, suge, tygge, mv  
Fokuseret samtale f.eks. spisesituationen, garderoben, overgange mv.  
Små samlinger med fokus på samtaleemner (dyr, årstider, farver mv.)  
Ture i lokalsamfundet- hvor der tales om hvad vi ser undervejs





## Krop, sanser og bevægelse

Børn er i verden gennem kroppen og når de støttes i at bruge, udfordre, eksperimentere, mærke og passe på kroppen lægges grundlaget for fysisk og psykisk trivsel. Kroppen er et stort og sammensat sansesystem, som udgør fundamentet for erfaring, viden, følelsesmæssige og sociale processer, der ligesom al kommunikation og relationsdannelse udgår fra kroppen.

*(Den styrkede pædagogiske læreplan, Rammen og indhold, side 42-43)*

I loven er der sat følgende 2 pædagogiske mål for arbejdet

Pædagogiske mål for læreplanstemaet:

1. Det pædagogiske læringsmiljø skal understøtte, at alle børn udforsker og eksperimenterer med mange forskellige måder at bruge kroppen på.
2. Det pædagogiske læringsmiljø skal understøtte, at alle børn oplever krops- og bevægelsesglæde både i ro og i aktivitet, så børnene bliver fortrolige med deres krop, herunder kropslige fornemmelser, kroppens funktioner, sanser og forskellige former for bevægelse.

### Hvordan understøtter vores pædagogiske læringsmiljø udviklingen af børnenes krop, sanser og bevægelse?

I Mejslereden ser vi leg og bevægelse som en integreret del af vores hverdag. Vi har stor fokus på at skabe et læringsmiljø, hvor børnene gennem målrettede aktiviteter og fri leg, samt engagerede voksne, får styrket deres sanser og bliver udfordret motorisk og samtidig får formet og præget deres individuelle personlighed og sociale adfærd. Sansemotorisk/bevægelse er vigtige elementer for al indlæring og vi er ikke i tvivl om at barnet i vores hverdag lærer i igennem leg og bevægelse. Den sansemotoriske udvikling er grundlaget for at barnet kan udtrykke sig, kommunikere, opleve og samle erfaring, samt udvikle sig følelsesmæssigt og kognitivt.

#### Læringsmiljø 0-2 år

I vuggestuen deler vi børnene op i små grupper for at styrke nærværet. Vi skaber rammer for børnene hvor vi giver dem mulighed for at udvikle deres finmotorik ved at de deltager i: bygge med lego, lave puslespil, lege med perler, modellervoks, klippe med saks, tegne/male med forskellige materialer og værktøj.

Vi har et pædagogisk læringsmiljø såvel ude som inde, hvor børnene får mulighed for at udvikle deres motorik og sanser. Vi skærper børnenes sanser, ved f.eks. at introducere dem for varieret og sund mad som ser indbydende ud. Vi byder på oplevelser i naturen og udelivet som udvikler barnets motorik og sanser på alle planer. Vores legeplads i vuggestuen er tilpasset aldersgruppen, så den tilgodeser alle motoriske udfordringer for det mindste barn. Her tilbyder vi bl.a. legetårn, sandkasse, legehus, gynger samt en del forskellige legetøj der tilgodeser såvel motorik som saner.

Vi har motorikrum i vores hus, hvor vi f.eks. kan bygge motorikbaner mv.

Det pædagogiske læringsmiljø skal understøtte, at alle børn udforsker og eksperimenterer med mange forskellige måder at bruge kroppen på, oplever krops- og bevægelsesglæde både i ro og i aktivitet, så børnene bliver fortrolige med deres krop, dens fornemmelser, funktioner og forskellige former for bevægelser og sanser. Vi formidler vores fysiske kropslige og sansemæssige aktiviteter til forældrene via fortællinger og billeder på Famly.

Vi er i dialog med forældrene om deres barns motoriske udvikling og giver vejledning i, hvordan de kan understøtte denne. For børn i udsatte positioner sætter vi i samarbejde med forældrene særligt tilrettelagte motoriske forløb i værk i samarbejde med fysioterapeut.

Der skabes sammenhæng til lokalområdet ved brug af forskellige motorikbaner, sansesti og af den nærliggende natur.



## Natur, udeliv og science

Naturoplevelser i barndommen har både en følelsesmæssig, kropslig, social og kognitiv dimension. Naturen er et rum, hvor børn kan eksperimentere og gøre sig de første erfaringer med naturvidenskabelige tænke- og analysemåder. Naturen er også grundlag for arbejdet med bæredygtighed og samspillet mellem menneske, samfund og natur.

*(Den styrkede pædagogiske læreplan, Rammen og indhold, side 44-45)*

I loven er der sat følgende 2 pædagogiske mål for arbejdet

### Pædagogiske mål for læreplanstemaet:

1. Det pædagogiske læringsmiljø skal understøtte, at alle børn får konkrete erfaringer med naturen, som udvikler deres nysgerrighed og lyst til at udforske naturen, som giver børnene mulighed for at opleve menneskets forbundethed med naturen, og som giver børnene en begyndende forståelse for betydningen af en bæredygtig udvikling.
2. Det pædagogiske læringsmiljø skal understøtte, at alle børn aktivt observerer og undersøger naturfænomener i deres omverden, så børnene får erfaringer med at genkende og udtrykke sig om årsag, virkning og sammenhænge, herunder en begyndende matematisk opmærksomhed.

### Hvordan understøtter vores pædagogiske læringsmiljø, at børnene gør sig erfaringer med natur, udeliv og science?

Naturen er et af de bedste og mest stimulerende lærings- og udviklingsrum, vi kan tilbyde vores børn. Et udviklingsrum, der inspirerer til leg og byder på nye udfordringer og oplevelser. Naturen er et læringsmiljø med kropslige, sansemæssige oplevelser og fysiske udfordringer og her udvikler vi børnenes personlige og sociale kompetencer, såvel som kulturelle udtryksformer, dannelse og værdier. I naturen udvikler børnene en forståelse for samspillet mellem mennesker, samfund, natur og teknologi. Når vi færdes i skoven, på boldbanen eller legepladsen, udfordres barnet til at afprøve sig selv fysisk, psykisk og sanseligt og motorisk. Naturen er et rum, hvor børn kan eksperimentere og gøre sig de første erfaringer med naturvidenskabelige tænke- og analysemåder.

### Læringsmiljø 0-2 år

Når vi færdes i naturen får sanserne frit spil og børnene vil se – høre – føle – smage og lugte naturen. Vi tager på ture i lokalsamfundet som byder på skov, mark, dyreliv, mv. Vi går på tingfindertur og tager naturen og skrald med hjem i institutionen. Vi undersøger, analyserer og eksperimenterer med naturens materialer og laver små forsøg eller kreative produkter.

Vi læser bøger om naturen, vi planter og sår, laver mudderkager og hopper i vandpytter. Vi har små bænke og borde i børnehøjde til sandkassen for gode legestillinger. Vi har forskellige spande, vandkander mv. til vandleg og blomstervanding. Vi sikrer at børnene oplever årets gang. På vores legeplads kan børnene se og mærke træer og buske, kulde og varme samt sol og skygge. Børnene kan også dufte og smage krydderurter, bær og blomster. Dyre- og insektliv bliver studeret – en bænkebidder en edderkop en mariehøne .... alle sanser bliver brugt i naturen og på legepladsen.

Vores pædagogiske læringsmiljø skal understøtte, at alle børn får konkrete erfaringer med årets gang i naturen, som stimulerer og udvikler deres nysgerrighed og lyst til at udforske naturtyper og levende organismer samt en begyndende forståelse for betydningen af en bæredygtig udvikling. Vi understøtter at alle børn aktivt observerer og undersøger naturfænomener i omverdenen i lokalsamfundet, så børnene får erfaringer med at genkende og udtrykke sig om årsag, virkning og sammenhænge, herunder en begyndende matematisk opmærksomhed. Børnefællesskaber dannes på tværs af hele børnegruppen, når vi færdes i naturen, for her sætter fantasien ingen grænser for legen og fordybelsen tager udgangspunkt i barnets interesse. Vores udendørs læringsmiljø inddrager aktivt børnenes eksisterende viden og erfaringer, undren og spørgsmål og børnene medinddrages ofte i planlægningsprocessen.



## Kultur, æstetik og fællesskab

Kultur er kunstnerisk, skabende kraft, der aktiverer børnenes sanser og følelser. Det er desuden kulturelle værdier, som barnet tilegner sig i hverdagslivet. Gennem læringsmiljøer med fokus på kultur kan barnet møde nye sider af sig selv, få muligheden for at udtrykke sig på mange forskellige måder og forstå deres omverden.

*(Den styrkede pædagogiske læreplan, Rammen og indhold, side 46-47)*

I loven er der sat følgende 2 pædagogiske mål for arbejdet

Pædagogiske mål for læreplanstemaet:

1. Det pædagogiske læringsmiljø skal understøtte, at alle børn indgår i ligeværdige og forskellige former for fællesskaber, hvor de oplever egne og andres kulturelle baggrunde, normer, traditioner og værdier.
2. Det pædagogiske læringsmiljø skal understøtte, at alle børn får mange forskellige kulturelle oplevelser, både som tilskuere og aktive deltagere, som stimulerer børnenes engagement, fantasi, kreativitet og nysgerrighed, og at børnene får erfaringer med at anvende forskellige materialer, redskaber og medier.

### Hvordan understøtter vores pædagogiske læringsmiljø, at børnene gør sig erfaringer med kultur, æstetik og fællesskab?

Læringsmiljøet er afgørende for børnenes kognitive, æstetiske, personlige og sociale erfaringsdannelse og omfatter derfor både husets rammer samt lokalmiljøet. Det er vigtigt, vi deltager med børnene i de forskellige kunstneriske og kulturelle tilbud, som eksisterer i lokalsamfundet. Her inddrager vi også gerne forældrene. Kultur er et udtryk for børn og voksnes forståelse af og tilgang til verden. Børn har en helt naturlig og fantasifuld måde at tolke verden på, men har samtidig brug for inspiration til at videreudvikle deres viden og fantasi. Vi vægter fællesskabet og samværet, vi øver os i at være sammen i både små og store fællesskaber. Demokratiet er i fokus, børnene øver sig i at ytre sig i gruppen, at lytte til andre og at vente på tur.

Vi gør meget ud af de forskellige traditioner, fastelavn, påske, jul, fødselsdage, bedsteforældredag og andre begivenheder.

Vi bruger måltidet som samlingspunkt, hvor madkulturen er i fokus. Vi spiser i grupperne, så der er tid til nærvær, dialog og fællesskab i grupperne.

Vi vægter læsning, sang og musik. Bøger er i børnehøjde, da bøger er en måde at udtrykke sig på. Vi vægter miljøer - hvor der er plads til at børnene kan udfolde sig kreativt. Rummene udsmykkes med børnenes egne kreationer og vi er opmærksomme på æstetik i indretning. Børnene arbejder med forskellige materialer. Maling, perler og modellervoks.

Produkter fra børnenes hænder er synlige på stuerne og vil efterfølgende komme med dem hjem. Der kan også være produkter, som bliver lavet i fællesskab til vuggestuen, hvilket er en del af læringen om fællesskab.

Vi har fokus på børnesyn, dannelse og børneperspektiv gennem lege- og læringsaktiviteter, der styrker barnets eget udtryk og udfoldelses- og deltagelsesmuligheder på egne præmisser. Vi understøtter børnenes forståelse af fællesskabet ved at arbejde i små og store grupper, hvor fokus på forskelligheder og samarbejde er nøgleord.

Vi inddrager forældrene gennem dokumentation og information via Famly.

Vi inddrager lokalmiljøet ved at benytte forskellige faciliteter og muligheder i området.

## Sammenhænge mellem de 6 læreplanstemaer

Med den styrkede pædagogiske lærerplan er sammenhængen mellem de 6 lærerplanstema direkte knyttet til en forståelse af pædagogisk praksis, som en sammenhængende og helhedsorienteret praksis.

Der er med den styrkede pædagogiske læreplan, sat kriterier for det samlede pædagogiske læringsmiljø, som i sammenhæng på tværs og i samspil med hinanden, skal sikre børne læring og udvikling. Det betyder med andre ord, at *alle* dagens handlinger, aktiviteter og processer, tilsammen udgøre det læringsmiljø som børnene befinder sig i, når de er daginstitution.

Denne helhedsorienterede forståelse af begrebet læring og læringsmiljø, lægger i træt tråd med forskning og teori som har præget, og forsat præger det pædagogiske felt.

Med den styrkede pædagogiske lærerplan, er der derfor fokus på sammenspillet mellem de 6 lærerplanstema, sådan at det samlede pædagogiske læringsmiljø ikke forekommer som en fragmenteret og opsplittet størrelse, men derimod ses fra barnets perspektiv, som et sammenhængende fleksibelt læringsmiljø der bevæger sig på tværs af de 6 lærerplanstemaer:

1. **Alsidig personlig udvikling**
2. **Social udvikling,**
3. **Kommunikation og sprog,**
4. **Krop sanser og bevægelse**
5. **Natur, udeliv og science**
6. **Kultur, æstetik og fællesskab**

---

<sup>1</sup> Den styrkede pædagogiske lærerplan – Grundbog til dagtilbudspædagogik s. 19

<sup>2</sup> Den styrkede pædagogiske lærerplan – Grundbog til dagtilbudspædagogik s 23



## Evalueringskultur

Lederen af dagtilbuddet er ansvarlig for at etablere en evalueringskultur i dagtilbuddet, som skal udvikle og kvalificere det pædagogiske læringsmiljø. Arbejdet med den pædagogiske læreplan skal evalueres mindst hvert andet år med henblik på at udvikle det pædagogiske arbejde. Evalueringen skal tage udgangspunkt i de pædagogiske mål og sammenhængen mellem det pædagogiske læringsmiljø og børnenes trivsel, læring, udvikling og dannelse.

Lederen af dagtilbuddet er ansvarlig for at sikre en løbende pædagogisk dokumentation af sammenhængen mellem det pædagogiske læringsmiljø og børnenes trivsel, læring, udvikling og dannelse. Der skal indgå pædagogisk dokumentation i evalueringen.

Evalueringen skal offentliggøres.

*(Den styrkede pædagogiske læreplan, Rammer og indhold, side 50-51)*

**Hvordan skaber vi en evalueringskultur, som udvikler og kvalificerer vores pædagogiske læringsmiljø?** Det vil sige, hvordan dokumenterer og evaluerer vi løbende vores pædagogiske arbejde, herunder sammenhængen mellem det pædagogiske læringsmiljø og de 12 pædagogiske mål?

I Mejslereden bruger vi forskellige metoder til dokumentation af vores pædagogiske arbejde. Vi tager rigtig mange fotos og en del videoer, der lægges op på Famly. Fotos og videoer ledsages af praktiske fortællinger / korte beskrivelser af indhold og formål. På den måde kan forældrene følge med i det daglige pædagogiske arbejde.

Hver måned holder vi personalemøde hvor vi evaluerende punkter på dagsordenen. Hver uge er der pædagogmøde, hvor næste uges pædagogiske arbejde drøftes og den forgangne uge evalueres. Tilsynsrapporten evalueres / drøftes hvert år.

Til den løbende evaluering benyttes tras, tras mo og smtte modeller alt efter hvilken, der passer til den aktuelle evaluering.

**Hvordan evaluerer vi arbejdet med den pædagogiske læreplan, som skal foretages mindst hvert andet år?**

Den løbende evaluering danner grundlag for evaluering af denne læreplan.

Denne læreplan er udarbejdet i december februar 2021

Den skal evalueres i foråret 2023